



**Virksomhetsplan 2018**  
**Briskeby videregående skole as**



*Like muligheter for alle*

## Briskeby videregående skole as

### Innledning

Briskeby videregående skole as er godkjent etter friskoleloven § 2-1 f. - særskilt tilrettelagt opplæring for funksjonshemmede. Skolen er organisert og drevet etter lov om frittstående skolar (friskolelova).

Skolens visjon: Like muligheter for alle.

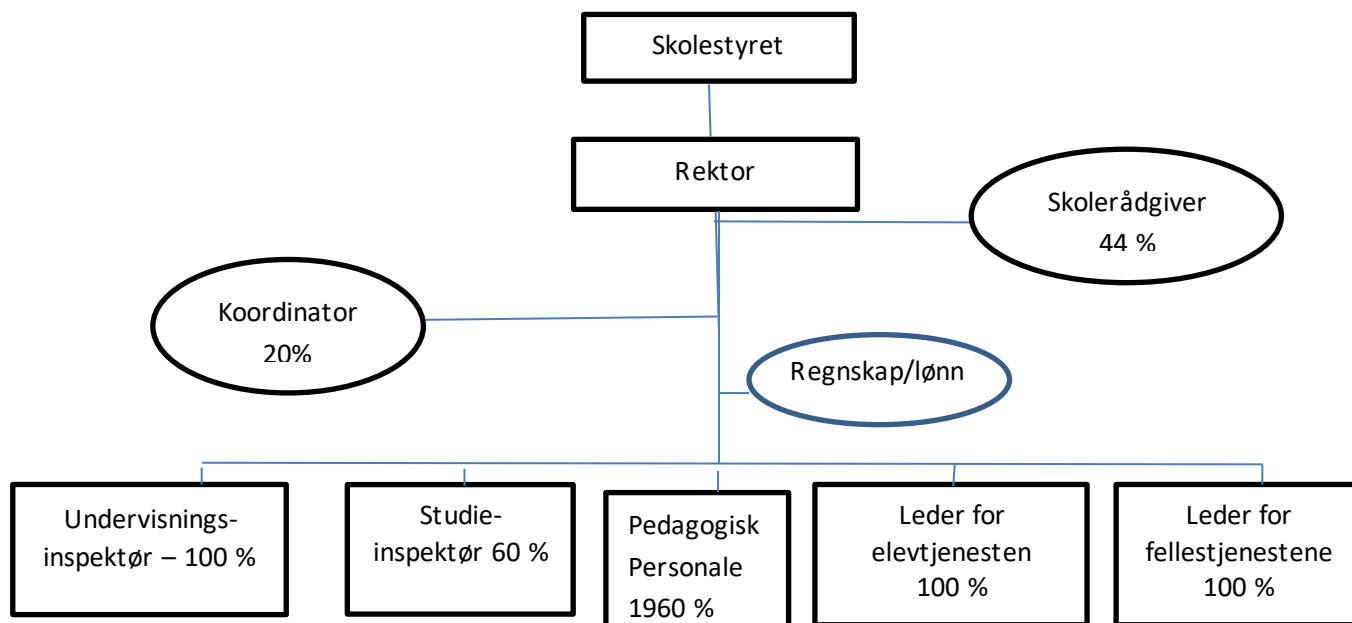
Skolen følger også HLF Briskebys visjon: En enklere hverdag for landets hørselshemmede og færre hørselskader og hørselstap i befolkningen, med følgende kjerneverdier: Engasjement – Kunnskap – Omsorg.

Skolens visjon skal være til inspirasjon for skolens ansatte og elever.

Skolens formål: Å gi elever med nedsatt hørsel en unik sjanse til faglig og sosial utvikling. Skolen er et landsdekkende tilbud til elever med nedsatt hørsel. Gjennom sin tette oppfølging og godt tilrettelagte undervisning vil skolen bidra til at unge hørselshemmede fullfører og består videregående utdanning, slik at de blir kvalifisert til videre utdanning og et yrkesaktivt liv.



## Skolens organisasjonskart



Ansvarsområder

- \* Undervisningen
- \* Eksamen
- \* Rapporteringer
- \* Dokumentasjon
- \* Undersøkelser
- \* Vurdering
- \* Årsrapporter/IOP
- \* Fagnettverk

Ansvarsområder:

- \* Timeplanlegging
- \* Vikarer
- \* Søknader om støtte-midler
- \* Heldagsprøver

Ansvarsområder:

- \* Miljøarbeid.(338%)
- \* Oppfølging elever
- \* Nattevakter
- \* Hybler

Ansvarsområder:

- \* Resepsjon(110%)
- \* Vaktmest.(100%)
- \* Drift bygg/anlegg
- \* Hørselstekn.utst.
- \* IT
- \* Kantine (100%)
- \* Sjøfører (50%)



## Skolens pedagogiske plattform

Skolens pedagogiske plattform gir uttrykk for hvilke forventninger vi har til handlinger og holdninger ved Briskeby videregående skole as.

### *Elevsyn*

- Alle elever har muligheter til å lære og utvikle seg gjennom tilpasset undervisning i forhold til den enkeltes forutsetninger.
- Vi har fokus på elevenes læringsutbytte og læringsresultater for å gi dem et best mulig utgangspunkt for videre arbeid, utdanning og utvikling.
- Elevene har rett på god kvalitet i opplæringen uansett livssyn, sosial og kulturell bakgrunn.
- Opplæringen ved Briskeby videregående skole as skal bygge på en helhetlig tenkning.

### *Læringssyn*

- Alle elever kan lære.
- Læringsutbyttet kan økes for alle elever.
- Kunnskap skal ikke bare tilegnes, men også anvendes.
- Vi bygger vårt læringssyn på det sosiokulturelle gjennom en antakelse om at læring skjer gjennom bruk av språk og deltakelse i sosial praksis.

### *Pedagogisk personale*

- Det pedagogiske personalet skal holde seg faglig oppdatert, både i forhold til egne undervisningsfag og innenfor hørselsfaglige emner.
- Det pedagogiske personalet skal være engasjerte, kreative og strukturerte pedagoger som tar ansvar for elevenes læring.
- Det pedagogiske personalet skal arbeide for gode relasjoner mellom lærer og elev.
- Det pedagogiske personalet skal ha høye forventninger til elevene sine.
- Det pedagogiske personalet er forpliktet til å følge med, gripe inn og varsle fra til rektor og gripe inn dersom de skulle oppleve noen form for krenking.

### *Elevtjenesten*

- Miljøarbeiderne skal jobbe for at elevene trives i skoletiden og i fritiden.
- Miljøarbeiderne skal sørge for at elever som har behov for det, får den hjelp de trenger, men samtidig legge til rette for selvstendiggjøring.
- Miljøarbeiderne skal arbeide for gode relasjoner mellom miljøarbeider og elev, og mellom elevene.
- Miljøarbeiderne er forpliktet til å melde fra til rektor og gripe inn dersom de skulle oppleve noen form for krenking.

### *Eleven*

- Våre elever skal stille krav til egen innsats i læringsarbeidet.
- Våre elever skal oppleve mestring i skolehverdagen.
- Våre elever er forpliktet gjennom skolens manifest mot mobbing å hindre at noen blir mobbet, og de er forpliktet til å melde fra til rektor eller en annen voksen person dersom dette skulle skje.
- Alle skal arbeide for et godt miljø både i klassen og på skolen.

### Skolemiljø

- Ansatte og elever skal arbeide sammen for et positivt, trygt og inkluderende miljø.
- Alle skal vise respekt for hverandres behov for ro og orden i opplæringen slik at læring kan stå i sentrum.

### Ledelsen

- Ledelsen skal ha fokus på pedagogisk ledelse og god økonomisk styring.
- Ledelsen initierer skolens utviklingsarbeid i samarbeid med ansatte.
- Ledelsen skal sette mål for utviklingen av skolen i forhold til å bedre resultater og et godt læringsmiljø.
- Ledelsen skal arbeide for et godt arbeidsmiljø for de ansatte.
- Ledelsen er ansvarlig for at skolen skal ha et forsvarlig system for å kunne vurdere at kravene til lover og forskrifter blir oppfylt.
- Ledelsen skal sørge for at skolestyret har tilgang til den informasjonen som er viktig for internkontrollen.
- Ledelsen tar all form for krenkelse på alvor, og er forpliktet til å sette i gang nødvendig tiltak dersom det blir mottatt meldinger om krenkelser som mobbing, vold, diskriminering eller trakassering. Skolen har egen plan for oppfølging av opplæringslovens § 9 A.

### Skolestyret

- Skolestyret er satt sammen etter gjeldene regler, og består av styreleder og 7 styremedlemmer. Rektor har møte- og talerett. Buskerud fylkeskommune har en representant med møte- og talerett. Elevrådet har to representanter med møte- og talerett.

### Samarbeidspartnere:

- Skolen har et tett samarbeid med Buskerud fylkeskommune om opplæring innenfor enkelte utdanningsprogram. Dette er regulert i en samarbeidsavtale mellom Briskeby videregående skole as og Buskerud fylkeskommune av 30.10.13.  
Dette gjelder:
  - Oppmelding og gjennomføring av eksamen (Eksamensenheten).
  - Arbeid med sakkyndige rapporter og rådgiving (PPOT Nedre Buskerud).
  - Fagopplæringsenheten.
  - Briskeby yter råd og veiledning til skoler i Buskerud fylke.
  - Pedagogisk samarbeid på tvers mellom lærere og ledelse.
- Utdanningsdirektoratet arrangerer samarbeidsmøter med alle friskoler en gang i året.
- Vi har jevnlig samarbeidsmøter med foresatte; fire fellesmøter og i tillegg individuelle samtaler.
- Helsesøster for videregående skole i Lier kommune har kontor plass på Briskeby en gang i uken. Ungdomshelsestasjonen i Lier kommune er åpen for Briskebys elever to ettermiddag i uken. I særskilte tilfeller kan det også søkes om andre helsetjenester.
- Nasjonalt Senter for Hørsel og Psykisk helse, Oslo Universitetssykehus, har jevnlig samarbeid med og veiledning av skolens personale, og direkte konsultasjoner med elever. Dette gjelder også BUP-Drammen.
- Rektornettverk for rektorer ved ungdomsskoler og de videregående skolene i Lier kommune.
- Rådgivernetttverk.
- Rektornettverk for skolene i nedre Buskerud.

- Eksterne audiopedagoger/logoped er knyttet til skolen og følger blant annet opp elever med Cochlea Implantat.
- Skolen samarbeider også med barneverntjenesten, PPT og Nav i elevenes hjemkommuner.
- Skolen er i nettverk med knutepunktskolene.
- Statped er en samarbeidspartner.  
HLF Briskebys Utadrettet-team bistår med IOWA-test, en test av setningsoppfattelse for alle nye elever, individuelle samtaler og oppdatering og veiledning av skolens personell samt personell på samarbeidsskolene i Buskerud fylke.
- Skolen er medlem av Associated School's Project Network (ASP) – Unesco.

Skolen er praksisplass for master- og bachelor studenter innenfor ulike undervisningsfag og hørselsfaglige emner.

Gjennom Buskerud fylkeskommune er skolen med i Den kulturelle skolesekken. Dette er en nasjonal satsing som skal bidra til at alle skoleelever i Norge får møte profesjonell kunst og kultur av alle slag. Den kulturelle skolesekken er et samarbeidsprosjekt mellom Kulturdepartementet og Kunnskapsdepartementet.

## Opplæring

Det legges stort fokus på opplæring i fellesfag/grunnleggende ferdigheter, samt god opplæring i fagene på de programområdene som tilbys av Briskeby videregående skole as alene og i samarbeid med Buskerud fylkeskommune. Undervisningen skal bygge på motivasjon og mestring. Fokusområder skal være særskilt tilrettelagt opplæring med hovedtyngde på hørselspedagogikk, læringsmiljø og vurdering for læring. Vi ble med i den nasjonale satsingen Vurdering for læring hvor tema i lesing, skriving, regning og klasseledelse er et gjennomgående tema fra 2010. Skolen følger opp det arbeidet som ble lagt ned i satsningen, og fortsetter å implementere det i ordinær drift.

Skolen skal gi karriereveiledning til elever ved overgangen mellom ungdomsskole og videregående skole, samt etter videregående skole. Dette gjøres planmessig av skolens rådgiver. Karriereveiledning er også et felles ansvar for hele personalet. I tillegg til dette skal skolen fortsette med samlinger for tidligere og nåværende elever for å vise frem gode rollemodeller.

Skolen skal ta imot hospitanter fra de ulike skolene for hørselshemmede og fra kommunale ungdomsskoler og fylkeskommunale videregående skoler. Dette for å bevisstgjøre elevene om hvilket valg de har til utdanning, og om muligheter og begrensninger innenfor arbeid og utdanning.

Elevtjenesten ved skolen skal bidra til at elevene mestrer sin tilværelse ved Briskeby, både hva gjelder skoletid og fritid. Videre skal elevtjenesten bidra til å øke elevenes sosiale kompetanse gjennom felles aktiviteter, arrangementer og individuell veiledning. Oppfølgingen av flere elever på samme bo-området krever ekstra innsats fra elevtjenesten. I tillegg er det god kontakt med Lier lensmannskontor i forbindelse med forebyggingsarbeid. Skolen skal ha tilbud om hybel på hybelhus med oppfølging og nattevakt. I tillegg har vi to leiligheter utenfor skolen som de eldste elevene har mulighet til å bo i.

Tilpasset opplæring kan oppfattes på ulike måter, på et individperspektiv og et systemperspektiv. Et individperspektiv vektlegger en individualisert undervisning basert på elevenes ulike behov og

forutsetninger. En tilpasset opplæring som vektlegger systemperspektivet, tar utgangspunkt idetsosiale fellesskapet og det kollektive i skolen.

På Briskeby tar vi utgangspunkt i sosiokulturell læringsteori med klassesamtalen som det bærende element. Gjennom klassesamtalene anerkjenner vi elevene. Elevene lærer å være tolerante og ha respekt for hverandre gjennom klassesamtalene.

Undervisningen er organisert slik at hørselstapet blir kompensert for så optimalt som mulig med små grupper i et talespråkligmiljø miljø. Klasserommene er utstyrt med moderne hørselsteknisk utstyr. Det er lagt til rette for munnnavlesning og utnyttelse av hørselsresten, og elevene får mulighet til å delta aktivt i undervisningen. Det legges vekt på å gjøre lærestoffet tilgjengelig for eleven gjennom undervisning hvor klassesamtalen er det bærende element. Gjennom den får eleven trening i å formulere fagstoffet med egne ord og reflektere over aktuelle problemstillinger. Faglig og sosial språkutvikling, både formelt og uformelt, vektlegges.

Skolens pedagogiske personale har kunnskap om hørselstapets betydning for kommunikasjon og læring.

Undervisningen følger ordinære læreplaner.

Skolen er godkjent etter friskoleloven § 2-1 f. - særskilt tilrettelagt opplæring for funksjonshemmede. Elevene tas inn etter § 3-1 i friskoleloven. Skolen har eget inntaksreglement. Elevens hjemfylke gjør vedtak om spesialundervisning etter sakkyndig vurdering.

Det utarbeides individuelle opplæringsplaner (IOP) for alle. Elever som mangler faglig grunnlag til å arbeide mot alle målene i læreplanen får utarbeidet IOP for det enkelte fag. Ved behov for ekstra tiltak, utarbeider faglærer pedagogisk rapport og PPT Nedre Buskerud skriver en sakkyndig vurdering som gir grunnlag for å søke midler til støtte fra elevens fylkeskommune.

Undervisningen og vurderingen tilpasses individuelt. Prøver og eksamen tilrettelegges slik at elevene har reell mulighet til å dokumentere sine kunnskaper og ferdigheter.



## Overordnede målsettinger i 2018

Økt læringsutbytte

Økt gjennomføring

Økt dokumentasjon av resultater

Økt synliggjøring

| Strategiske mål                     |  | Tiltak  | Ansvar   |
|-------------------------------------|--|---|--|
| Oppfølging av lover og bestemmelser | Opplæringsloven<br>Friskoleloven<br>Forvaltningsloven  |   | Rektor   |
| Økt læringsutbytte                  | <ol style="list-style-type: none"> <li>1. Relasjonskompetansen           <ul style="list-style-type: none"> <li>• Læreren gir elevene sosial støtte               <ul style="list-style-type: none"> <li>○ Oppstartsamtale i løpet av den første skoleuken</li> <li>○ Oppfølging av elever med lave karakterer fra ungdomsskolen</li> <li>○ Rask oppfølging ved fravær</li> <li>○ Klassemiljø/skolemiljø</li> <li>○ Faglig pedagogisk samarbeid</li> </ul> </li> </ul> </li> <li>2. Didaktisk kompetanse           <ul style="list-style-type: none"> <li>○ Årsplaner skal være tilgjengelig på It's Learning innen 15.09 i alle fag hvert år</li> <li>○ Lærer skal være godt forberedt til alle timer</li> <li>○ Lærer skal gi elevene faglig støtte og tilbakemeldinger</li> <li>○ Lærer skal legge til rette for elevmedvirkning</li> </ul> </li> </ol> | <p>Ledelsen legger til rette for dette gjennom maler for oppstartssamtaler.</p> <p>Faglærere setter seg inn i dokumenter fra elevmappene. Kartleggingsprøver.</p> <p>Det føres fravær/tilstedeværelse hver dag. Følges opp av inspektør</p> <p>Kontaktlærer kaller inn til klasselærerråd</p> <p>Seksjonsledere kaller inn til samarbeidsmøter.</p> <p>It's learning:<br/>Alle fag skal registreres og planer skal legges inn. Ledelsen skal legges inn som medlem av alle fagene.</p> <p>Lærerne skal ha tilgang til alt materiell som er nødvendig.</p> <p>Lærerne skal oppfordre elever til å ta imot veiledning.</p> <p>Elevene må veiledes til å kunne være aktiv deltaker innenfor elevmedvirkning.</p> | <p>Inspektør/<br/>kontaktlærer</p> <p>Lærerne</p> <p>Lærerne/<br/>inspektør</p> <p>Kontaktlærerne</p> <p>Seksjonsledere</p> <p>Lærerne</p> <p>Ledelsen</p> <p>Lærerne</p> <p>Lærerne</p> |



|                                 |   |  |   |
|---------------------------------|---|--|---|
|                                 | <ul style="list-style-type: none"> <li>○ Faglig pedagogisk samarbeid om vurdering for læring</li> </ul> <p>3. Ledelseskompetanse</p> <ul style="list-style-type: none"> <li>○ Elevene skal vite når de skal ha undervisning og når det er forventet at de møter til timene</li> <li>○ Læringsøktene har en tydelig og god struktur</li> <li>○ Lærer formidler og håndhever de reglene for orden og atferd som gjelder.</li> </ul> | <p>Fagseksjoner møtes jevnlig for å diskutere dette. En faglærer tillegges ansvaret for innkalling til møter som kompenseres med 2 % av stillingen.</p> <p>Ledelsen legger til rette for dette gjennom individuelle timeplaner.</p> <p>Læreren skal yte god klasseledelse.</p> <p>Kontaktlærer går gjennom skolereglementet første skoleuke og så ofte det er nødvendig, for eksempel ved forsentkomming og mobilbruk.</p>   | <p>Seksjonsledere</p> <p>Faglærere og kontaktlærerne</p>  |
| Økt gjennomføring               | <p>1. Elevenes psykososiale miljø (Oppl.I. Kap 9 A)</p> <ul style="list-style-type: none"> <li>○ Alle elever skal føle seg sett, hørt og forstått</li> <li>○ Krenking som bl.a. mobbing, vold og diskriminering skal ikke forekomme</li> </ul> <p>2. Mål for fagforståelse</p> <p>3. Elevenes fysiske miljø</p>   | <p>Aktiviteter og oppførsel som viser dette.</p> <p>Anti mobbeplan/manifest skal følges. Elevrådet skal være aktive i skolehverdagen.</p> <p>Oppfølging av elevenes psykososiale miljø.</p> <p>Det skal meldes fra til ledelsen om uakseptabel adferd.</p> <p>Styreleder holdes kontinuerlig informert om eventuelle saker om krenking.</p> <p>Saker som ikke kan løses internt sendes Fylkesmannen i Buskerud.</p> <p>Styret informeres i hvert styremøte om saker meldt til Fylkesmannen.</p> <p>Det skal legges vekt på faglige mål og målbar kompetanse. Leksehjelp, Støtteundervisning</p> <p>Arbeide aktivt, systematisk og kontinuerlig for å fremme helse, miljø og sikkerhet.</p> | <p>Alle</p> <p>Alle Kontaktlærer for elevråd</p> <p>Elevtjenesten</p> <p>Alle</p> <p>Rektor</p> <p>Rektor</p> <p>Rektor</p> <p>Ledelsen</p> <p>Felles-tjenesten</p> |
| Økt dokumentasjon av resultater | <p>1. Karakterstatistikker</p> <p>2. Trivselsundersøkelser</p>  | <p>Det utarbeides tilgjengelige oversikter for Briskeby vgs</p> <p>Skolen gjennomfører de samme undersøkelsene som resten av landet.</p>   | <p>Ledelsen</p> <p>Ledelsen</p>   |

|                               |   |   |   |
|-------------------------------|---|---|---|
|                               | 3. Gjennomførings- statistikker   | Det utarbeides tilgjengelige oversikter for Briskeby vgs som sammenligningsgrunnlag for resten av landet. Dette gjøres i samarbeid med HLF Briskeby FoU   | Kontakt-<br>lærer<br><br>Ledelsen                             |
| Økt synliggjøring av tilbudet | Gjøre hverdagen enklere for flere elever med nedsatt hørsel   | Alle oppfordres til å være gode ambassadører for skolen. Synliggjøringen skjer gjennom møter, konferanser o.l.  | Alle ansatte  |
| Vedlikeholde bygningsmassen   | Hovedbygningen ble satt opp på 50-tallet, og det er behov for et kontinuerlig vedlikehold.  | Vedlikeholdsplan lages.   | Leder felles-tjenester  |
| Arbeidsmiljø                  | Skolen skal tilstrebe et godt arbeidsmiljø for alle.<br>(Arbeidsmiljølovens § 1-1)  | Ledelsen må sikre et trygt og godt arbeidsmiljø gjennom: <ul style="list-style-type: none"> <li>• Medarbeidersamtaler</li> <li>• Arbeidstidsavtaler</li> <li>• Vernerunder</li> <li>• Samarbeidsmøter</li> <li>• Studieturer</li> <li>• AMU-utvalg</li> <li>• MBA-møter</li> <li>• Være en IA-bedrift</li> <li>• Gode rutiner</li> </ul>                                      | Rektor<br><br>Alle har et felles ansvar til å bidra.          |
| Elevenes miljø                | Briskeby arbeider på mange forskjellige måter med miljøet på skolen for å fremme helse, trivsel og læring. Det skjer blant annet gjennom ulike samarbeidsorgan hvor elevene deltar, gjennom elevundersøkelsen og gjennom rutiner som har bekjempelse av mobbing som formål. | Elevene fra alle grupper skal være representert i elevrådet. To representanter fra elevrådet deltar på skolestyremøtene. Det gjennomføres individuelle samtaler mellom personell og elever. Det er utarbeidet et eget manifest mot mobbing. Elevrådet er med å arrangere ulike tiltak, blant annet juleball.<br><br><i>«Her er det normalt å høre dårlig»</i><br>(sitat elev) | Alle har et felles ansvar til å bidra.                        |
| Utviklingsarbeid              | <ul style="list-style-type: none"> <li>• Skolefag, ungdom, hørsel</li> <li>• Journal og arkivsystem</li> <li>• Elever med cochlea implantat</li> </ul>  | Det søkes om et «forkurs» for elever med svakere faggrunnlag fra ungdomsskolen.<br><br>Utarbeide kravspesifikasjoner for dette.<br><br>Dokumentere læringseffekten av vår metode.   | Ledelsen<br><br>Ledelsen<br><br>Prosjektansvarlig og ledelsen |

|  |   |  |   |
|--|---|--|---|
|  | <ul style="list-style-type: none"> <li>• Dokumentere og videreutvikle Briskeby videregående skoles synlighet</li> <li>• Videreutvikle Malawi-prosjektet</li> <li>• Videreutvikle utdannings-tilbudet for elever med nedsatt hørsel</li> </ul> | <p>Dokumentere hva tidligere elever gjør nå.<br/>         Utarbeide og utvikle informasjonsmateriell.<br/>         Forfatte og spre artikler.<br/>         Holde innlegg på konferanser.<br/>         Betjene stand på passende areaer.</p> <p>Som praksisarena for lærere i HLF Fredskorpsets bistandsprosjekt, finansiert gjennom Fredskorpset, skal Briskeby legge forholdene til rette for et godt samarbeid. Prosjektet har blant annet som formål å øke elevenes engelsk-kunnskaper samt å gi elevene innblikk og forståelse for hvordan hørselshemmede barn i Malawi lever.</p> <p>Undersøke andre mulige programområder som vil kunne gi unge med nedsatt hørsel godt grunnlag til studier og arbeid. Søke utvidet antall elever for å gi elevene et større mulighet for å velge passende utdanning og yrke.</p> | <p>Ledelsen, sammen med ansatte og elever</p> <p>Ledelsen, sammen med ansatte og elever</p> <p>Ledelsen, sammen med ansatte og elever</p> |
|--|---|--|---|

## Budsjett 2018

|               |            |
|---------------|------------|
| Inntekter     | 33 500 000 |
| Lønn          | 22 300 000 |
| Avskrivninger | 2 300 000  |
| Kostnader     | 7 200 000  |
| Finans        | 1 700 000  |
| Resultat      | 0          |

## 1/2 årsplan 2018

### Januar

| Uke | Mandag           | Tirsdag | Onsdag            | Torsdag           | Fredag            |
|-----|------------------|---------|-------------------|-------------------|-------------------|
| 1   |                  |         | Skolestart        |                   |                   |
| 2   | Utdanningsmessen |         |                   |                   |                   |
| 3   |                  | AMU     | Rektor fra Malawi | Rektor fra Malawi | Rektor fra Malawi |
| 4   |                  |         |                   |                   |                   |

### Februar

| Uke | Mandag      | Tirsdag     | Onsdag      | Torsdag                          | Fredag                                   |
|-----|-------------|-------------|-------------|----------------------------------|--|
| 5   |             |             |             | Søknadsfrist skolen              |  |
| 6   |             |             |             | «Veien etter vgo» - kurs for vg3 | «Veien etter vgo» - kurs for vg3         |
| 7   |             |             |             |                                  | Avslutning med Edna og Regina fra Malawi |
| 8   |             |             |             |                                  |  |
| 9   | Vinterferie | Vinterferie | Vinterferie |                                  |  |

### Mars

| Uke | Mandag           | Tirsdag                       | Onsdag               | Torsdag   | Fredag                                      | Lørdag       |
|-----|------------------|-------------------------------|----------------------|---|---|--------------|
| 9   |                  |                               |                      | Vinterferie   | Vinterferie<br>Nye lærere fra Malawi kommer |              |
| 10  | Ledelsen på møte | Siste frist midtveis-samtaler | Vinter-aktivitetsdag | Skolestyremøte<br>Friskolesamling                                   |   |              |
| 11  |                  |                               |                      | Felles samling for matematikk- og engelsklærer ved ungdomsskoler og | Besøk av biskop Per Arne Dahl               | Foreldremøte |

|    |            |            |              |                                     |            |            |
|----|------------|------------|--------------|-------------------------------------|------------|------------|
|    |            |            |              | videregående skoler i Lier kommune. |            |            |
| 12 |            |            | Statpedkonf. | Statpedkonf.                        |            |            |
| 13 | Påskeferie | Påskeferie | Påskeferie   | Påskeferie                          | Påskeferie | Påskeferie |

#### April

| Uke | Mandag                 | Tirsdag                 | Onsdag                  | Torsdag                | Fredag                 |
|-----|------------------------|-------------------------|-------------------------|------------------------|------------------------|
| 14  | Påskeferie             |                         |                         |                        |                        |
| 15  |                        | Knutepunktskole-samling | Knutepunktskole-samling |                        |                        |
| 16  | Studietur elever i vg2 | Studietur elever i vg2  | Studietur elever i vg2  | Studietur elever i vg2 | Studietur elever i vg2 |
| 17  | Heldagsprøver          | Heldagsprøver AMU       | Heldagsprøver           | Heldagsprøver          | Heldagsprøver          |

#### Mai

| Uke | Mandag                    | Tirsdag                   | Onsdag                    | Torsdag                   | Fredag                    |
|-----|---------------------------|---------------------------|---------------------------|---------------------------|---------------------------|
| 18  | Heldagsprøver             | Fri – 1. mai              | Heldagsprøver             | Heldagsprøver             | Heldagsprøver             |
| 19  |                           |                           |                           |                           |                           |
| 20  |                           |                           |                           | Fri – 17. mai             | Fri                       |
| 21  | Skriftlig eksamensperiode | Skriftlig eksamensperiode | Skriftlig eksamensperiode | Skriftlig eksamensperiode | Skriftlig eksamensperiode |
| 22  | Skriftlig eksamensperiode | Skriftlig eksamensperiode | Skriftlig eksamensperiode | Skriftlig eksamensperiode | Skriftlig eksamensperiode |

#### Juni

| Uke | Mandag            | Tirsdag | Onsdag  | Torsdag  | Fredag   |
|-----|-------------------|---------|---|--|--|
| 22  |                   |         |   |  |  |
| 23  |                   |         |   |  |  |
| 24  | Fri – 2. pinsedag |         | Muntlig/muntlig-praktisk og praktisk eksamensperiode  | Muntlig/muntlig-praktisk og praktisk eksamensperiode | Muntlig/muntlig-praktisk og praktisk eksamensperiode |
| 25  |                   |         | Muntlig/muntlig-praktisk og praktisk eksamensperiode<br><br>Siste skoledag for elever<br>Avslutning med foresatte | Landsmøte HLF på Briskeby                            | Landsmøte HLF på Sundvollen                          |

## ½ årsplan høsten 2018

## August

| Uke | Søndag                        | Mandag  | Tirsdag   | Onsdag                    | Torsdag                   | Fredag             |
|-----|-------------------------------|---|---|---------------------------|---------------------------|--------------------|
| 31  |                               |   |   |                           |                           |                    |
| 32  |                               |   |   | Plandag                   | Plandag                   | Plandag            |
| 33  | Første skoledag med foresatte | Elevsamtaler Undervisning Bli kjent aktiviteter | Elevsamtaler Undervisning Bli kjent aktiviteter | Elevsamtaler Undervisning | Elevsamtaler Undervisning | Felles aktiviteter |
| 34  |                               |   |   |                           |                           |                    |
| 35  |                               |   |   |                           |                           |                    |

## September

| Uke | Mandag | Tirsdag | Onsdag | Torsdag | Fredag                          |
|-----|--------|---------|--------|---------|---------------------------------|
| 36  |        |         |        |         |                                 |
| 37  |        |         |        |         |                                 |
| 38  |        |         |        |         | Frist for innlevering av IOP-er |
| 39  |        |         |        |         |                                 |

## Oktober

| Uke | Mandag    | Tirsdag   | Onsdag    | Torsdag   | Fredag    |
|-----|-----------|-----------|-----------|-----------|-----------|
| 40  | Høstferie | Høstferie | Høstferie | Høstferie | Høstferie |
| 41  |           |           |           |           |           |
| 42  |           |           |           |           |           |
| 43  |           |           |           |           |           |
| 44  |           |           |           |           |           |

## Foreldremøte

## November

| Uke | Mandag | Tirsdag | Onsdag | Torsdag | Fredag |
|-----|--------|---------|--------|---------|--------|
| 44  |        |         |        |         |        |
| 44  |        |         |        |         |        |
| 45  |        |         |        |         |        |

|    |  |  |  |  |                            |
|----|--|--|--|--|----------------------------|
| 46 |  |  |  |  | Fri for elevene<br>Plandag |
| 47 |  |  |  |  |                            |
| 48 |  |  |  |  |                            |

Desember

| Uke | Mandag | Tirsdag | Onsdag   | Torsdag        | Fredag |
|-----|--------|---------|----------|----------------|--------|
| 48  |        |         |          |                |        |
| 49  |        |         |          |                |        |
| 50  |        |         |          |                |        |
| 51  |        |         | Julefest | Siste skoledag |        |
| 52  |        |         |          |                |        |